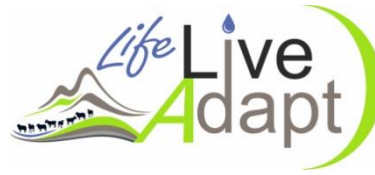


- ☑ Project Life17 CCA-ES-000035 – LIFE LiveAdapt Adaptation to Climate Change of Extensive Livestock Production Models in Europe.
- ☑ Climate Change and Diversification: Definition of the different typologies of extensive livestock and their resilience potential (species and habitats).
- ☑ Fundación Entretantos | C5. Climate change and Training: Open courses and advise platform.



Life17 CCA-ES-000035



# [CURSO 5] PLANIFICACIÓN DE LA ADAPTACIÓN AL CAMBIO CLIMÁTICO EN TERRITORIOS GANADEROS

## UNIDAD 3 PLANIFICACIÓN PARTICIPATIVA DE LOS TERRITORIOS GANADEROS Y PLATAFORMAS MULTIAGENTE





LIFE17 CCA-ES-000035



## fundación **entretantos**

El programa formativo de cursos abiertos y plataforma de asesoramiento sobre “**Adaptación de la ganadería extensiva al cambio climático**”, del cual forma parte este curso y esta unidad didáctica, ha sido diseñado y elaborado por la [Fundación Entretantos](#) en el marco de su participación en el proyecto [LIFE LiveAdapt](#).

El proyecto LIFE LiveAdapt es una iniciativa cofinanciada por la Unión Europea, a través del **Programa LIFE 17/CCA/ES/000035**. Los contenidos de los cursos reflejan únicamente el punto de vista de los autores y no necesariamente el de la Unión Europea.

**Referencia:** Fundación Entretantos (2022) *Programa formativo, cursos abiertos y plataforma de asesoramiento para la adaptación de la ganadería extensiva al cambio climático*. Proyecto LIFE LiveAdapt. Accesible en <http://liveadapt.eu/>.

**Coordinación general:** Julio Majadas, Pedro M. Herrera [F. Entretantos].

**Diseño y estructura:** Pedro M. Herrera, Julio Majadas, Kike Molina [F. Entretantos].

**Contenidos y materiales formativos:** Rosario Gutiérrez, Pedro M. Herrera, Kike Molina, Julio Majadas, Mireia Llorente, Isabeau Ottolini [F. Entretantos].

**Edición:** Kike Molina, Rosario Gutiérrez, Pedro M. Herrera, Julio Majadas [F. Entretantos].

**Revisión de contenidos:** Fundación Entretantos, Innogestiona Ambiental, Universidad de Córdoba (UCO), Associação de Defesa do Património de Mértola (ADPM), Quercus, Federación Española de la Dehesa (FEDEHESA), Institut de L'elevage (IDELE).

**Adaptación y traducción al portugués:** Ricardo Viera [ADPM], Nuno Alegria [Quercus].

**Fotografías:** Víctor Casas, Javier García, Pedro M. Herrera [Fundación Entretantos].

**Edición y coordinación vídeos:** Associação de Defesa do Património de Mértola (ADPM).

**Cartelería y diseño gráfico:** Marta Herrera.

### **Desarrollo de la 1ª edición de los cursos en España:**

**Coordinación general:** Kike Molina [F. Entretantos].

**Tutorización y seguimiento:** Kike Molina, Rosario Gutiérrez, Julio Majadas [F. Entretantos], Antonio Román [Innogestiona Ambiental], Carolina Reyes [UCO].

**Responsable técnico:** Rosario Gutiérrez [F. Entretantos].

**Asesoramiento:** Rosario Gutiérrez, Mireia Llorente, Julio Majadas, Pedro M. Herrera [F. Entretantos].

### **Desarrollo de la 1ª edición de los cursos en Portugal:**

**Coordinación general, tutorización y seguimiento:** Ricardo Vieira [ADPM], Nuno Alegria [Quercus].

**Asesoramiento:** Ricardo Vieira, Maria Bastidas [ADPM], Nuno Alegria, José Janela [Quercus]

**Licencia:** Creative Commons. Atribución Compartir Igual 3.0.



Life17 CCA-ES-000035



**Queremos aprovechar este último capítulo del curso para hacer un homenaje y recordar a nuestra compañera Charo (M. Rosario Gutiérrez Peña), autora de la mayor parte de los contenidos de los cursos que se han desarrollado en el marco del proyecto Life LiveAdapt, y consultora experta en la plataforma educativa durante el desarrollo de los mismos, que desgraciadamente nos dejó a finales de abril.**

**Gracias Charo. Te echaremos de menos.**

**Equipo de formación del Life LiveAdapt.**





LIFE17 CCA-ES-000035



### 3

## Planificación participativa de los territorios ganaderos y plataformas multiagente

**Planificar es traer el futuro al presente de tal manera que podamos hacer algo al respecto ahora.**

**Alan Lakein**

A lo largo de este curso se ha visto qué es la planificación territorial para la adaptación al cambio climático, así como aquellos aspectos más prácticos relativos a la adaptación de la ganadería extensiva al cambio climático. En esta última unidad se reflexiona sobre la participación, y cómo, para que esta planificación sea efectiva y asumida por las personas de estos territorios, se debe incluir a los diferentes agentes interesados en el proceso de construcción/redacción de la planificación. Contamos, para ello con el apoyo de metodologías participativas que pueden facilitar este proceso. Sólo con una implicación activa de la población local que facilite la toma de decisiones consensuadas se podrá garantizar una gestión coherente y sostenible en el tiempo.

A nivel global, y especialmente en el sur de Europa, se ha generalizado el proceso de despoblación y abandono del medio rural, acompañado de un proceso de envejecimiento de su población, que se manifiesta, por ejemplo, en la falta de relevo generacional en las actividades agrarias. El abandono se percibe, también a través de cambios en el paisaje como la homogeneización y fragmentación, y en la dinámica del territorio, cada vez más polarizada. Estos cambios sociales, económicos y ambientales a menudo se ven empeorados por las consecuencias del cambio climático, que potencian algunos de los efectos más nocivos de esta situación.

Para hacer frente a este escenario se han puesto en marcha numerosos programas de desarrollo sostenible, promovidos desde diversas entidades y con distintas perspectivas sociales, políticas y económicas, con el objetivo común de re-equilibrar estos territorios afectados por el cambio global. Muchos de ellos ponen el foco en los procesos de gobernanza territorial como uno de los elementos clave para revertir la despoblación rural y el abandono de la actividad agraria.

En esta unidad comenzaremos analizando qué es la participación social, su importancia en los procesos de planificación territorial y sus principales características. A continuación, abordaremos los modelos de planificación estratégica y su aplicación a la perspectiva territorial. Además, estudiaremos

cuáles son los indicadores de calidad que pueden monitorizarse desde la planificación estratégica y su importancia para validar los resultados de dicha planificación.

La unidad didáctica se acompaña con un ejemplo práctico extraído del propio [Proyecto Life LiveAdapt](#), en concreto el proceso de elaboración de un Plan Estratégico para la adaptación de la ganadería extensiva al cambio climático.

Incluimos en esta unidad algunos contenidos del curso 4, retomando las plataformas multiagente y reflexionando sobre la utilidad de este tipo de instrumentos para adaptar los territorios ganaderos al cambio climático de un modo cooperativo.

Los objetivos de aprendizaje son:

- Entender la importancia de los procesos participativos y, en concreto, de la planificación territorial participativa en los procesos estratégicos y de adaptación.
- Conocer qué es un plan estratégico para la ganadería extensiva.
- Comprender y poder aplicar las fases de una planificación estratégica territorial.
- Saber qué son los indicadores de calidad de una planificación y su importancia para poder validarla, así como buscar y elegir aquellos indicadores que resulten óptimos de cara al proceso planificador.
- Conocer qué son las plataformas multiagente, su importancia para planificar los territorios ganaderos y algunas de las plataformas que existen en nuestros territorios nacionales.

**Palabras clave: [participación, planificación territorial, plan estratégico, indicadores de calidad, plataformas multiagente]**





Life17 CCA-ES-000035



## RECORDEMOS: ¿QUÉ ES REALMENTE LA PARTICIPACIÓN?

**“La participación es la capacidad para expresar decisiones que sean reconocidas por el entorno social y que afectan a la vida propia y/o a la vida de la comunidad en la que uno vive” (Roger Hart, 1993).**

La participación ciudadana consiste en el *compromiso activo de los ciudadanos y ciudadanas en los procesos de toma de decisiones públicas que tienen repercusión en sus vidas, incluyendo aquellas que tienen que ver con la gestión de los recursos y con aquellas acciones que forman parte del desarrollo de sus comunidades y de la calidad de su vida y de su entorno.*

Por ello debemos tener en cuenta que:

- ☑ Todos los procesos de participación se encuentran profundamente vinculados al desarrollo humano, sostenible y social.
- ☑ Los procesos de participación tienen componentes educativos, capacitadores y socializadores tanto individual como colectivamente.
- ☑ Tienen un horizonte de transformación social y de gestión, es decir, se desarrollan con un fin que es el de transformar y adaptar la gestión a las necesidades de sus moradores y usuarios
- ☑ Deben dar resultados, es decir, las decisiones y acuerdos deben ser aplicados en el contexto de gestión en que se desarrolla el proceso participativo
- ☑ Son además una obligación legal para todos los planes y procesos de gestión ambiental del territorio.

**El marco legal e institucional en el que actualmente se enmarca la planificación participativa, para no extender demasiado la presente unidad didáctica, ha sido recogido en el apartado “Para Saber Más” de esta unidad 3.**

### Participación ambiental

Es un proceso que permite incorporar a la sociedad a la toma de decisiones sobre aspectos relativos al medio natural y sus recursos, promoviendo la presencia activa, informada y responsable de todas las personas interesadas.

Por tanto, el fin de cualquier proceso participativo es transformar el medio desde modelos de desarrollo responsables y sostenibles, y que obedezcan además a las necesidades de las personas que lo habitan, a quienes lo usan o disfrutan y, en general, a toda la sociedad.

Ya vimos que en el caso de la ganadería la participación se plantea como una herramienta para hacer frente, por un lado, a los problemas y necesidades de los



LIFE17 CCA-ES-000035



ganaderos y las ganaderas, a menudo poco atendidas desde la Administración. Se puede citar, como ejemplos, la falta de formación, las necesidades crecientes de insumos externos dependientes de los mercados, las trabas burocráticas y administrativas o el control de los precios por parte de intermediarios. A su vez, estas situaciones generan dificultades relativas a la viabilidad ambiental, económica y social de estas explotaciones. La participación, además, es el instrumento que debe ser promovido desde las administraciones gestoras del territorio natural y sus elementos, por ejemplo, sistemas pascícolas, forestales, cañadas y vías pecuarias, acceso, conservación del paisaje, etc., a la hora de planificar ese territorio.

En efecto, la incorporación de procesos participativos como instrumento de gestión ambiental y del territorio, parte, en nuestro país, de una clara demanda social ante la aplicación de políticas, planes, programas y proyectos públicos que tradicionalmente han sido llevadas a cabo sin contar con las personas que lo habitan y utilizan.

**Un ejemplo clásico de esta situación ha sido la declaración de Espacios Naturales Protegidos (ENP) en España. Tradicionalmente, estos espacios se planificaban desde los organismos administrativos y gestores, sin contar con la población local. Sin embargo, desde hace unos años y de manera creciente, se desarrollan procesos participativos en la elaboración de los planes de uso y gestión.**

**Estas nuevas prácticas de planificación y gestión están siendo percibidas, desde las administraciones responsables, como el mejor instrumento para evitar los conflictos y desconfianza hacia la protección de los espacios que ha generado siempre en la población local este tipo de figuras de conservación.**

**Poco a poco, se ha ido asumiendo y comprendiendo el importante papel que la población local desempeña en la conservación de estos espacios naturales como “arquitectos del paisaje”, incorporando a sus agentes sociales a la toma de decisiones del propio ENP a través de su representación en Patronatos y Juntas Rectoras, así como en los planes y programas que se desarrollan en estos espacios. (Fundación Fernando González Bernáldez, 2007).**

### ¿Qué es la participación?

Hasta hace poco, la única participación pública que se contemplaba era la participación política de los sistemas parlamentarios democráticos liberales, en la que los ciudadanos intervienen sólo en la designación de los gobernantes.

Las propuestas de la **Nueva Gestión Pública**, que se promovieron como medidas modernizadoras en las administraciones a partir de los años ochenta, incidían en la idea de tratar a los ciudadanos como clientes que consumen servicios,



LIFE17 CCA-ES-000035



olvidando que la administración no es una empresa, sino el brazo ejecutor de las políticas democráticas que tratan de resolver los retos colectivos y problemas mediante el diálogo, el debate y el consenso. Esta errónea manera de entender el rol de la ciudadanía ha generado una relación en la que la Administración es la parte activa a la hora de satisfacer las necesidades sociales, mientras que la sociedad juega un rol pasivo ([Heras F. Fundación Entretantos, 2020](#)).

Muchas explotaciones de **ganadería extensiva** se encuentran vinculadas a espacios protegidos (como la Red Natura 2000). Con frecuencia, la intervención de los actores sociales en los procesos de elaboración de planes o programas de conservación se contempla cuando ya se cuenta con un proyecto bien definido. En estas condiciones, la capacidad de influencia de los participantes es limitada y, además, la situación les fuerza a tomar postura por reacción o por oposición a la propuesta ya definida. La realidad es que, a menudo, el pastoreo, a pesar de ser la principal actividad de uso y gestión del territorio, no está contemplada de forma adecuada en sus planes de conservación y gestión.

### **Recordemos las principales cuatro claves a tener en cuenta en un proceso participativo (para más detalle, ver la unidad 6 del curso 4 LiveAdapt):**

- Comunicación.** Promover canales, mecanismos, tiempos y espacios para la comunicación con los siguientes ingredientes:
  - Transparencia.
  - Integración en la gestión.
  - Incorporación en todos los ámbitos y en todos los tiempos.
  - Escucha activa.
  - Creación de espacios de diálogo.
  - Devolución de los resultados Inclusividad. Incorporar a todos los actores sociales relevantes y/o con interés en el territorio.
- Inclusividad.** Incorporar a todos los actores sociales relevantes y/o con interés en el territorio.
- Deliberación.** Facilitar espacios de reflexión colectiva, de debate y también de acuerdo y de consenso.
- Horizontalidad y equidad.** Promover espacios en que todas las personas y opiniones tengan el mismo peso sea cual sea su adscripción, formación etc.

Es evidente que el fin último de un proceso participativo es cambiar la realidad. En este sentido, es esencial prever las fórmulas mediante las cuales asegurar que las aportaciones de los participantes serán tomadas en consideración, con la seriedad que se merecen y por las instancias adecuadas.

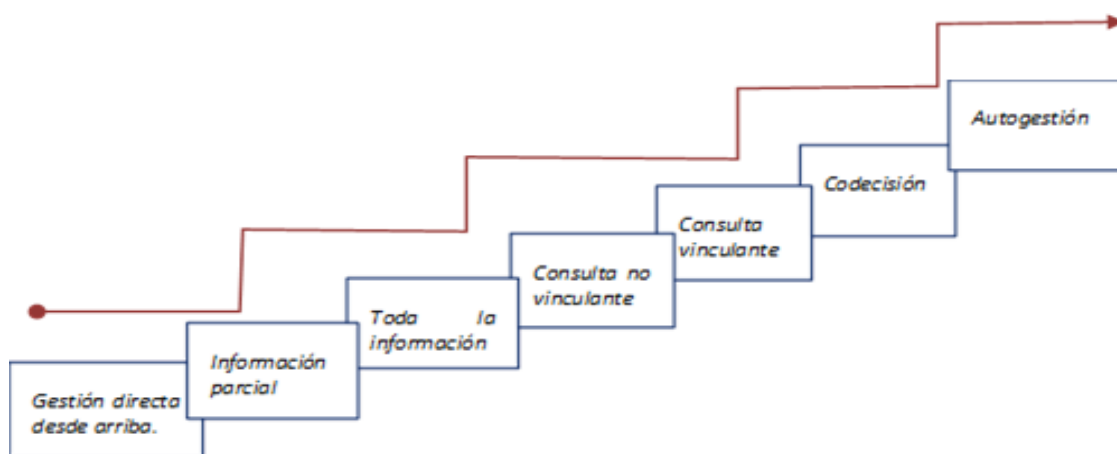


## CARACTERÍSTICAS METODOLÓGICAS DE LA PARTICIPACIÓN

Ya sabemos, por el curso anterior, que las características de la metodología de participación que se desarrollen deben ser claras y fieles a los rasgos clave de los procesos participativos de calidad. También que deben ser compartidas, conocidas y asumidas por todos los integrantes del proceso.

Todo esto debe ser algo que deberemos tener ya planificado y previsto antes de comenzar el proceso participativo en sí, implicando no solo a los dinamizadores del proceso, sino también a los participantes y a las entidades promotoras.

El primer paso es definir dónde estamos en relación a la escala de participación, es decir, en qué espacio del proceso se incluye la participación. Gráficamente, se ilustra como el peldaño de la escalera de participación (Sherry Arnstein, 1969) en el que nos ubicamos. En esta escalera, a medida que avanzamos, va aumentando la implicación y la responsabilidad de los participantes en la toma de decisiones (el ideal sería la autogestión):



**Escalera de participación (Sherry Arnstein, 1969)**

En el caso del plan estratégico para la adaptación de la ganadería extensiva promovido por el proyecto Life LiveAdapt, el proceso de participación de elaboración de la estrategia se está realizando a partir de las aportaciones de todos los agentes relevantes seleccionados para el proceso (técnicas, ganaderas, expertos, propietarios, investigadoras...). Además, la construcción del documento está incorporando todas las propuestas de consenso que, tal como se explica en el apartado siguiente se han recibido. Así, se deduce que nuestro documento estratégico estaría en un escalón finalista y cercano a la “cogestión” ya que los resultados de esta estrategia son la suma organizada, desde el proceso participativo llevado a cabo, de todas las aportaciones de los y las agentes implicados. Evidentemente, en este caso la entidad promotora no es la administración gestora que puede poner en marcha la estrategia, sino el



LIFE17 CCA-ES-000035



consorcio de entidades de este Life, por lo que su desarrollo posterior se escapa de las competencias del propio proceso participativo. Pero esto no debe intimidarnos o hacernos pensar que no es participación real: estamos decidiendo y construyendo juntas y juntas desde diferentes miradas qué documento estratégico queremos para nuestros sistemas extensivos, cuáles son sus líneas de acción y los problemas a resolver. ¡Estamos haciendo participación real!

En el proceso de participación y una vez definido en qué “zona de la escalera” estamos trabajando, podemos ya sentar las **bases operativas y metodológicas** del propio proceso, que deben abordarse a partir de todas o varias de las siguientes ideas (extraídas de [Majadas J. GEA. S. Coop](#)):

- 1. Se trata de participación abierta:** se parte de la idea de que TODAS las opiniones de los grupos previstos en la propuesta, todos los agentes integrantes, son relevantes. En un proceso social de participación todas las personas que se implican lo hacen para aportar su experiencia “experta” dado que poseen un conocimiento e interés determinado.
- 2. Se trata de transparencia:** de facilitar que todas las personas que participan sepan a qué van, cuál es su papel y cuál es el ámbito de participación en el que están; pero también, de que todos los resultados y la información generada van a ser recogidos en las distintas sesiones de trabajo y se van a facilitar espacios y herramientas para hacer del proceso y sus resultados, algo accesible y transparente.
- 3. Se trata de incidir:** de que es un proceso finalista que se orienta específicamente a la elaboración de uno o varios productos finales, por ejemplo, la elaboración de un Plan de Ordenación de los Recursos Naturales, de los Planes Rectores de Uso y Gestión de un ENP o de la elaboración de un Plan Estratégico para un sector (ganadería extensiva) en un territorio.
- 4. Se trata de equidad:** de definir herramientas e instrumentos durante el proceso para que todos los sectores, todos los ámbitos de interés y todas las personas que los representan, especialmente aquellas que puedan tener más dificultad para expresar sus opiniones, puedan expresarlas y hacerlas visibles durante el proceso.
- 5. Se trata de representatividad:** para ello es necesario un proceso de investigación previo que asegure que están presentes la mayor diversidad posible de opiniones y sensibilidades, y las diferentes organizaciones sociales y/o sectoriales.
- 6. Se trata de flexibilidad:** para adaptar el proceso, y los instrumentos que se ponen a su servicio, a las necesidades detectadas, a la evolución de los acontecimientos y al clima grupal que se vaya generando.

**7. Se trata de confianza:** por lo que es necesario que las herramientas y dinámicas de participación, y el propio equipo de facilitación que se ocupe de desarrollar el proceso participativo, generen confianza entre los diferentes agentes implicados. Así como que este equipo tenga la capacidad para desarrollar un proceso participativo con garantías y solvencia técnica.

**8. Se trata de dar sentido a la participación:** para ello es necesario que todos los agentes implicados sepan, desde un principio, para qué va a servir su esfuerzo y de qué manera se van a tratar sus ideas, estableciendo unas **reglas del juego** comunes para todas las personas implicadas.

**Estas reglas del juego serán las normas que todas las personas participantes asuman a la hora de trabajar en los espacios de debate y propuestas, y deberán al menos definir los objetivos del proceso, su alcance, el modelo de trabajo y la reglas básicas para participar, cómo se toman los acuerdos, como se recogen éstos, qué se va a hacer con ellos, quien participa, etc. y que facilitan que los procesos grupales de participación discurren en un ambiente adecuado y de confianza, y que además puedan obtenerse resultados útiles para el marco en que se está trabajando.**



## GOBERNANZA MULTIESCALAR Y PLANIFICACIÓN PARTICIPATIVA

La gobernanza es el resultado real de la acción de gobierno sobre un territorio. Además, implica una forma de entender la gestión pública que responde a los desafíos de construir gobiernos y sociedades más cooperativos y relacionales. Así, la gobernanza involucra al Estado, a la sociedad civil y al sector privado en la resolución de los problemas identificados en el ámbito de sus competencias.

En cuanto a la gobernanza multiescalar, la Unión Europea la define como “la acción coordinada de la unión, los Estados miembros, los entes regionales y locales y los ciudadanos y ciudadanas, basada en la asociación y destinada a elaborar y aplicar las políticas de la Unión”. Es decir, se trata de trabajar en asociación, con una mayor cooperación en proyectos conjuntos, con el propósito de conectar visiones y lograr eficiencia mediante el diálogo.

La participación ciudadana ha sido reconocida como un derecho humano fundamental que establece la legitimidad de ser parte de la toma de decisiones de los asuntos públicos, a través de formas institucionalizadas, más allá de participar en los actos electorales.

La planificación participativa es entendida como expresión de objetivos, estrategias y/o prioridades que se desarrollan entre todos los integrantes de la sociedad, bajo la lógica de una coordinación y articulación coherente, alineada e integral.





Life17 CCA-ES-000035



## PLANIFICACIÓN PARTICIPATIVA DE LOS TERRITORIOS GANADEROS: FASES

Para comprender de modo completo y profundo lo que es la planificación participativa y entender sus diferentes fases, especialmente en un **Plan de Acción Estratégico (PAE)** se tomará como referencia el PAE para la Adaptación de la Ganadería Extensiva al Cambio Climático en la Europa Mediterránea que se está desarrollando dentro del Proyecto Life LiveAdapt en el que se enmarcan estos cursos de formación.

El objetivo del plan es que las recomendaciones sean concretas y útiles, procurando para ello ponerlas en perspectiva con las regulaciones, políticas y estrategias clave en la Unión Europea, identificando los instrumentos políticos más relevantes en cada caso. También, con el objetivo de mejorar la concreción y utilidad de cada recomendación, se ha ligado al análisis de buenas prácticas y de experiencias inspiradoras a nivel regional y nacional en el contexto mediterráneo.

Un aspecto clave a tener en cuenta en la construcción de este Plan de Acción es la atención al desarrollo participativo, esto conlleva establecer una serie de pasos sucesivos, de manera que las decisiones tomadas en cada uno de esos pasos condicionan las etapas siguientes dentro de un marco lógico. Por tanto, el diseño de cada uno de los pasos se va alimentando de los resultados del paso anterior. Si deseamos conseguir aportaciones más enriquecedoras y una implicación más constructiva de la gente, debemos abrir el proceso a la participación desde el principio y en todas y cada una de las etapas: facilitando la incorporación de aportaciones para el diagnóstico, para la definición de los objetivos, para la selección de las opciones que permitan que los objetivos se cumplan y en la redacción del proyecto del plan. Cuando se ha contado con puntos de vista clave y aportaciones plurales en esas etapas, el borrador final reflejará mucho mejor la visión de los actores sociales y éstos se sentirán más identificados con el proceso planificador y sus resultados.

Otro aspecto clave en el proceso es partir de una anamnesis o diagnóstico de la situación del territorio, es decir, analizar el contexto social, económico, ambiental y político sobre el que se va a desarrollar el Plan de Acción Estratégico. Es fundamental para identificar a los agentes clave del territorio con los que se va a trabajar para su elaboración participativa y permitirá entender el contexto del territorio desde un punto de vista objetivo. Por ello, es importante que los investigadores e investigadoras, en todo momento, sean imparciales y traten de recoger de manera no sesgada el mayor número posible de situaciones y casuísticas presentes y pasadas.



Life17 CCA-ES-000035



## **JUSTIFICACIÓN DE LA NECESIDAD DEL PAE**

En este apartado se realizará una revisión bibliográfica profunda de aquellos aspectos destacados y/o problemáticos del territorio, con especial interés en la problemática que es objeto de este PAE.

Por una parte, se deberá justificar la necesidad de su elaboración, es decir, argumentar el interés de la elaboración del PAE para la mejora de la situación y sus conflictos y, por otra parte, buscar información sobre otros intentos fallidos de planificación o de éxito en procesos similares, así como de las razones de estos fracasos y las claves de dichos éxitos.

## **ESTABLECIENDO LOS OBJETIVOS**

La definición de objetivos claros es fundamental en el desarrollo de cualquier trabajo o proceso. Cada uno de los pasos posteriores, tales como la selección de la metodología o el establecimiento del alcance del documento, deberán atender a la consecución de dichos objetivos como si de la espina dorsal del documento se tratara.

En el caso del PAE para la Adaptación de la ganadería extensiva al cambio climático los objetivos establecidos han sido:

1. Apoyar la adaptación de la ganadería extensiva al cambio climático, desde una perspectiva integradora de los procesos de adaptación y mitigación. Esta modalidad ganadera se define como el conjunto de sistemas de producción ganadera que aprovechan eficientemente los recursos del territorio con las especies y razas adecuadas, compatibilizando la producción con la sostenibilidad y generando servicios ambientales y sociales.
2. Ofrecer de forma sintética los argumentos científicos y técnicos para identificar la ganadería extensiva como actividad clave para la mitigación del cambio climático, así como para la provisión de otros servicios públicos ambientales imprescindibles para la adaptación al cambio climático de la sociedad en general.
3. Incorporar la ganadería extensiva como parte diferenciada en las estrategias de adaptación al cambio climático que se están desarrollando a nivel político europeo, nacional y regional.
4. Establecer las bases técnicas para la puesta en marcha de estrategias específicas para mejorar la adaptación y la resiliencia de la ganadería extensiva ante el cambio climático.
5. Concretar dicha estrategia para la adaptación de la GE al CC en Europa en una serie de propuestas, líneas de acción y recomendaciones políticas aplicables, coherentes, actualizadas y consistentes a nivel científico-técnico.



Life17 CCA-ES-000035



## DESTINATARIOS/AS FINALES DEL DOCUMENTO

Es importante establecer cuáles serán los agentes interesados o las redes implicadas. En este sentido, dichas redes pueden clasificarse en tres niveles:

- Redes de 1º nivel:** Administraciones y organismos públicos, que suelen convocar la política, plan, programa o proyecto a desarrollar.
- Redes de 2º nivel:** Asociaciones, organizaciones o colectivos con o sin ánimo de lucro, afectados por la medida a consensuar.
- Redes de 3º nivel:** Personas o colectivos indirectamente implicados, pero con información y/o liderazgo de interés en el proceso de participación.

En el caso del PAE para la Adaptación de la Ganadería Extensiva al Cambio Climático el documento hace referencia al contexto europeo en su conjunto. Sin embargo, debido tanto a la mayor participación de países de clima mediterráneo como por la particular vulnerabilidad de dichos países ante el cambio climático, el PAE pretende ser particularmente aplicable al contexto mediterráneo del sur de Europa. De forma complementaria, el documento se ha diseñado para ser aplicable a distintos niveles territoriales, administrativos y sectoriales, ofreciendo una serie de líneas estratégicas y propuestas de actuación adecuadas para la adaptación de la ganadería extensiva al cambio climático, organizadas de forma estructurada y sistemática. Su contenido actualizado, sólidamente fundamentado y fruto de una cuidada participación multiagente, lo hace un documento adaptable a las necesidades a distintos niveles administrativos y de potencial utilidad para organizaciones sectoriales y para la comunidad científica.

## ALCANCE DEL PAE

Este apartado debe delimitar los principales parámetros del PAE relativos al número de personas, los territorios y el tiempo para el que se quiere desarrollar. Así mismo, se podrá decidir si el Plan pretende sentar las bases metodológicas para futuros trabajos, si estará destinado a un determinado sector o a varios, el grado de rigurosidad o aplicabilidad científica y técnica y el número de territorios a los que irá destinado, en este caso, también habrá que determinar si se van a tener en cuenta las características propias de cada territorio.

En el caso del PAE para la Adaptación de la Ganadería Extensiva al Cambio climático el alcance se ha definido a partir de 4 dimensiones: alcance metodológico, alcance sectorial, alcance técnico-científico y alcance territorial.

1. **Alcance metodológico.** Se trata de un documento colectivo y consensuado, construido entre todas las entidades socias del proyecto Life LiveAdapt, cuyo alcance y contenidos se ha generado a partir de



Life17 CCA-ES-000035



metodologías participativas desarrolladas a partir de la colaboración de múltiples agentes sectoriales y revisado e implementado por un grupo amplio y altamente cualificado de personas expertas, que plantea estrategias políticas para mejorar la adaptación de la ganadería extensiva al cambio climático.

- 2. Alcance sectorial.** El plan de acción se refiere específicamente a la ganadería extensiva (ver Herrera et al., 2018), basada en el pastoreo y los recursos proporcionados por el territorio, con un bajo nivel de insumos externos y un elevado nivel de sostenibilidad e integración en las dinámicas ecosistémicas locales, tal y como se define en el Apartado 6. “Sistemas ganaderos incluidos en el plan” del presente documento. A lo largo del documento se argumenta y da relevancia a la necesidad de aplicar estrategias diferenciadas a la actividad ganadera extensiva, debido, por un lado, a sus cualidades específicas como aliada en la mitigación del cambio climático y en la capacidad de adaptación del sistema alimentario europeo ante los retos a los que nos enfrentará el cambio climático. Por otro lado, reconociendo la elevada vulnerabilidad de esta actividad ante los escenarios futuros previstos derivados del cambio climático.
- 3. Alcance técnico-científico.** La información reflejada en el presente documento, así como las conclusiones y propuestas expresadas en él, parten de una sólida y actualizada base científico-técnica. Además, el diseño de su estructura y su elaboración han sido acompañadas, supervisadas y revisadas por un equipo interdisciplinar y cualificado de expertos en la temática.
- 4. Alcance territorial.** El documento está diseñado para su aplicabilidad a diferentes niveles territoriales. Sin embargo, su desarrollo parte de los modelos extensivos de producción animal al Sur de Europa. La participación en la elaboración de este documento de socios de Francia, España y Portugal hace que, aunque las estrategias propuestas se centran en la adaptación de la actividad ganadera extensiva en climas mediterráneos, se incluyan en ellas también otras zonas bioclimáticas de los países indicados.

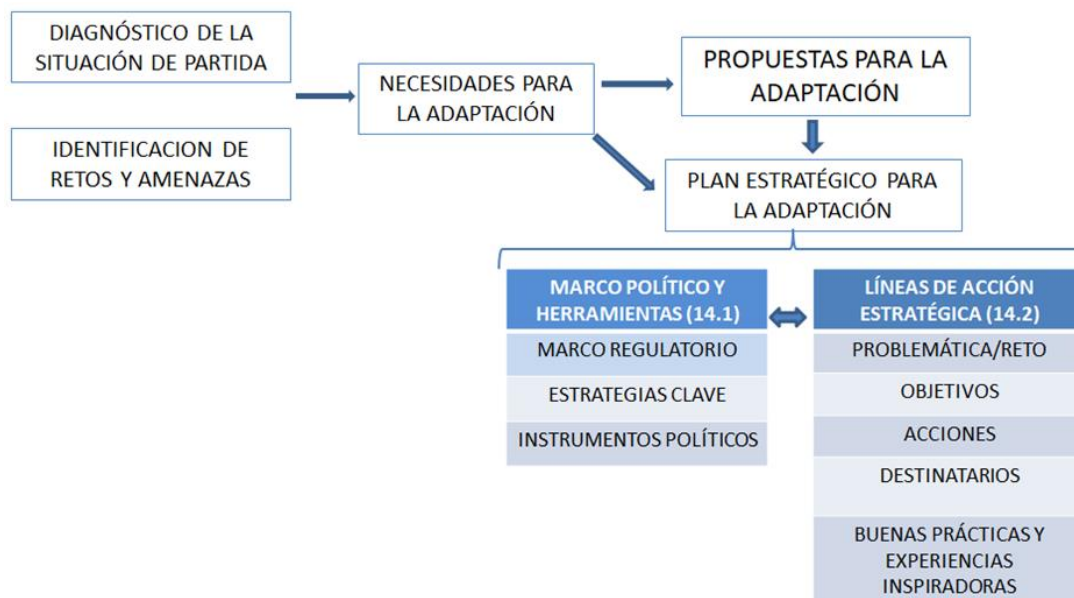
## **HOJA DE RUTA: UN DISEÑO PARA ESTRUCTURAR EL PAE**

La hoja de ruta utilizada para la concreción de este plan de acción se esquematiza en la Figura 1. El primer paso para la construcción del PAE es el diagnóstico de la situación de partida. Este diagnóstico puede hacerse en paralelo o de forma secuencial con la identificación de los principales retos o problemas identificados.

La identificación de las distintas problemáticas que enfrenta la ganadería extensiva ante el cambio climático se ha ligado con las necesidades emergentes y



los retos para una adecuada adaptación. Partiendo de ese diagnóstico previo, se ha trabajado en la enunciación de recomendaciones intentando profundizar en su concreción para que sean de utilidad tanto para los profesionales del sector como para los responsables en la formulación de políticas.



### Hoja de ruta y estructura del plan de acción estratégica

#### METODOLOGÍA DEL PAE

La metodología empleada se pone al servicio de la participación en el proceso de construcción del plan a través de un continuo intercambio de información entre los resultados de carácter técnico y los resultados que se originan en los procesos participativos. Para cuidar la calidad de dicha participación se han tenido en cuenta todos los sectores involucrados, así como los distintos niveles de responsabilidad e implicación en la temática, utilizando una representación multiagente. El diagnóstico de las problemáticas a abordar y de la situación de partida se ha basado en herramientas de análisis social y ha tenido en cuenta la diversidad territorial. Por último, cabe destacar que el diseño y la revisión del documento se ha hecho de forma colaborativa, a partir de la constitución de un grupo multidisciplinar de personas expertas en distintos ámbitos relacionados con la ganadería extensiva y el cambio climático.

La metodología aplicada persigue identificar con la mayor nitidez posible las distintas problemáticas a las que se enfrenta la ganadería extensiva ante el escenario de cambio climático, ligándose a las necesidades emergentes derivadas de esta situación. Partiendo de ese diagnóstico se ha trabajado en la enunciación de recomendaciones, intentando profundizar en su concreción para que sean de utilidad tanto para los profesionales del sector como para los responsables en la formulación de políticas.



Life17 CCA-ES-000035



**ASPECTOS CLAVE:** El objetivo de un proceso de participación debe responder a tres condicionantes básicos:

- Debe representar a la mayor parte de agentes e intereses implicados en el territorio, con una detección de redes y una selección de representantes lo más acertada posible.
- Debe funcionar, esto es, debe traducirse a acciones y compromisos realistas y concretos, que sean alcanzables y que cuenten con el mayor consenso posible.
- Debe mantenerse en el tiempo, ajustándose a partir de mecanismos de evaluación y seguimiento y adaptarse a la aparición de nuevos problemas o condicionantes.

## **INSTRUMENTACIÓN DEL PLAN DE ACCIÓN**

La instrumentación del plan de acción es el proceso mediante el cual se prepara la implementación de las propuestas y acciones incluidas en la planificación, dotándole de las diferentes herramientas e instrumentos disponibles para su construcción y ejecución, y poniéndolas a disposición de los responsables y actores del Plan.

Debe existir un continuo intercambio de información entre los resultados de carácter técnico y los resultados que se originen en el proceso participativo, de manera que haya una implementación bidireccional. De esta manera, no sólo estamos aportando propuestas sociales a la planificación técnica, sino que estamos recibiendo información técnica de primera calidad para poder tomar decisiones y aportar propuestas.

Las herramientas son los medios que se pueden utilizar para que las partes implicadas se relacionen, facilitando la creación de espacios de encuentro y debate para conocer y analizar los conflictos socio-ambientales, que es el primer paso para su resolución. Para que estos avances sean seguros, no se puede perder de vista que estos instrumentos van insertos en un proceso que, lógicamente, necesita de una planificación y organización que sirvan de marco previo y de profesionales que puedan desarrollarlas de manera adecuada.

Hay que tener en cuenta el contexto en el que se va a desarrollar: el grupo, la sociedad, la situación económica, ambiental, social, etc. Todos los detalles son importantes, desde el escenario en el que se desarrollan los acontecimientos hasta la transparencia del proceso. Siempre tenemos que ir con la verdad por delante y no dar lugar a engaños.

También se debe conocer en qué lugar del proceso nos encontramos. En qué escalón de las relaciones entre las partes implicadas nos situamos pues, en función de ello, será más adecuado el uso de una herramienta u otra.

Además, destacar que los procesos de participación son únicos e irrepetibles. En ellos se planean, proponen y se ponen en marcha herramientas e instrumentos distintos para satisfacer los diferentes objetivos planeados.

Continuando con el uso del PAE para la adaptación de la ganadería extensiva al cambio climático como ejemplo inspirador de la construcción de un plan de acción, en la Figura 2 se muestra de forma esquemática la estructuración en acciones e instrumentos del proceso participativo para la construcción colectiva del plan de acción.



**Esquema de las acciones involucradas en el proceso participativo para la elaboración del Plan de Acción.**

A continuación, se exponen algunas de las herramientas e instrumentos preparados para el desarrollo del PAE para la adaptación de la ganadería extensiva, junto con algunos comentarios sobre su uso y resultados.

#### ☑ Cuestionarios de diagnóstico

- Cuestionario sobre la percepción de los efectos del cambio climático en la producción ganadera dirigido al sector ganadero. Recibimos un total de 271 respuestas distribuidas entre los 3 países del área mediterránea participantes en el proyecto: 131 ganaderas de España, 61 de Francia y 79 de Portugal.
- Cuestionario sobre la problemática en torno al acceso al agua y su gestión por parte del sector dirigido al sector ganadero. Recibimos un total de 83 respuestas, con la participación de 62 personas de España y 22 de Portugal.



Life17 CCA-ES-00035



**Grupo acompañante multidisciplinar de personas expertas**

Todo el proceso de elaboración de este PAE, desde su diseño hasta su consenso, ha sido acompañado por un grupo multidisciplinar de personas expertas en la temática. Este grupo se ha compuesto por 20 personas de distintos ámbitos profesionales relacionados con el sector. El grupo se ha reunido presencialmente y on-line y ha mantenido una comunicación vía mail para el seguimiento de su elaboración.

**Talleres participativos específicos para la profundización**

Se han llevado a cabo 4 talleres específicos para la profundización en aquellos temas que inicialmente se identificaron como más complejos. En dichos talleres se ha cuidado una amplia participación multisectorial con la asistencia de 79 personas entre las 4 sesiones con representación de hasta 39 entidades involucradas en el sector, incluyendo sindicatos, ONGs, organizaciones ganaderas y/o en defensa del sector, grupos de investigación, grupos de consumidores, administración pública en distintos niveles territoriales, etc.

**Sesiones on-line**

- Webinar sobre “Ganadería y Cambio Climático” con ponencias de 5 personas expertas y la participación de 60 personas.
- Sesión on-line para el debate y la búsqueda de consensos en torno al Plan Estratégico de Adaptación de la ganadería al cambio climático.
- Webinar de presentación y debate del borrador final del documento.

**Otras herramientas de análisis social**

Además de la recogida de información mediante cuestionarios también se ha hecho a través de ejercicios prácticos incorporados en los cursos de formación ejecutados a lo largo del Proyecto LifeAdapt así como a través de entrevistas con agentes clave en el sector.

**Revisión de literatura e información web**

Para la preparación de este documento, se ha hecho un trabajo intenso recopilando políticas, ya aplicadas con éxito o en proceso de aplicación, para cada uno de los 3 países representantes del Sur de Europa en los que se enmarca esta estrategia. Estas experiencias políticas recopiladas se completan con antecedentes internacionales de FAO y WISP.

Además, se ha recopilado y tenido en cuenta la literatura científica y técnica actualizada publicada en la temática.

**Traducción del documento a 4 idiomas**

Para facilitar el uso del documento y la consecución de sus fines, este ha sido publicado en español, portugués, francés e inglés.



Life17 CCA-ES-000035



## **MARCO LEGAL E INSTITUCIONAL**

A la hora de desarrollar cualquier instrumento de planificación, es fundamental analizar el contexto político en el que el proceso se sitúa y conocer la normativa vigente que afecta a dicho proceso. En ocasiones, para que la Planificación pueda desarrollarse de manera exitosa, ésta deberá amoldarse en lo posible (sin cambiar sus objetivos y estructura básica) a la normativa que rige el territorio para estos aspectos.

Sin embargo, en otras ocasiones, será la normativa existente la que, de manera consensuada, deba modificarse y así satisfacer los objetivos de todos los colectivos representados en el Plan de Acción Estratégico. Por ello, resulta fundamental que la propia Administración y los representantes políticos estén presentes en el desarrollo de la Planificación territorial participativa.

La importancia del ámbito administrativo ha sido percibida desde un principio en este proceso estratégico tanto en la fase de encuestas como en los talleres. En relación al agua, por ejemplo, las personas encuestadas y las opiniones vertidas daban prioridad a los problemas con la administración y a la normativa actual para adoptar medidas de mejora en sus explotaciones (charcas de riego, pozos de sondeo...).

## **SEGUIMIENTO, MONITORIZACIÓN Y RETROALIMENTACIÓN**

Como parte del propio proceso participativo y como uno de sus resultados deseables, debería constituirse una Mesa de Seguimiento con representatividad de los principales sectores sociales que han participado en el proceso de participación, así como con representantes de las instituciones y del equipo técnico. Imaginemos que hemos hecho un plan de usos de pastos comunales participado, un acuerdo para la gestión de aguas o un plan de usos de un monte: dotar de herramientas sociales el desarrollo de todos estos planes ayudarán a que su ejecución sea más efectiva.

## **REPLICABILIDAD Y TRANSFERIBILIDAD**

Uno de los objetivos intrínsecos de un Plan Estratégico es que éste pueda servir de ayuda y ejemplo para la elaboración de otros Planes. En el caso de un Plan de Adaptación al Cambio Climático son muchas las medidas que pueden ser implementadas en los Planes de otros sectores, pero también pueden ser utilizadas en la planificación a otros niveles y escalas (regional, nacional, europea, internacional), previa adaptación del mismo.



LIFE17 CCA-ES-000035



## LOS INDICADORES EN UN PROCESO ESTRATÉGICO

Cualquier proceso estratégico, como es el caso del PAE, debe incluir en su propuesta una serie de indicadores (KPI: Key Performance Indicator) que nos ayuden, no solo a medir el éxito del proceso, es decir, si hemos alcanzado o no los objetivos, sino que sobre todo nos permita obtener información fiable del estado de avance y que facilite la toma de decisiones por parte de los agentes implicados, así como para la readaptación de la planificación estratégica ante nuevos escenarios.

Es decir, en primera instancia los indicadores deberán poder darnos información sobre si hemos alcanzados nuestros objetivos para, además, facilitarnos tomar decisiones para reorientar nuestras acciones y propuestas.

Una posible definición de **indicador** es que es una *característica específica, observable y medible que puede ser usada para mostrar los cambios y progresos que está haciendo un plan de acción respecto al logro de un resultado específico*. Deberá haber por lo menos un **indicador** por cada resultado.

Partiendo de esa definición en un Plan de Acción habrá que definir, para cada una de las acciones propuestas de la Estrategia, uno o varios indicadores que permiten evaluar su desarrollo

Para seleccionar entonces un buen indicador lo primero que debemos tener en cuenta entonces es su relevancia en relación a, en este caso, nuestros objetivos estratégicos.

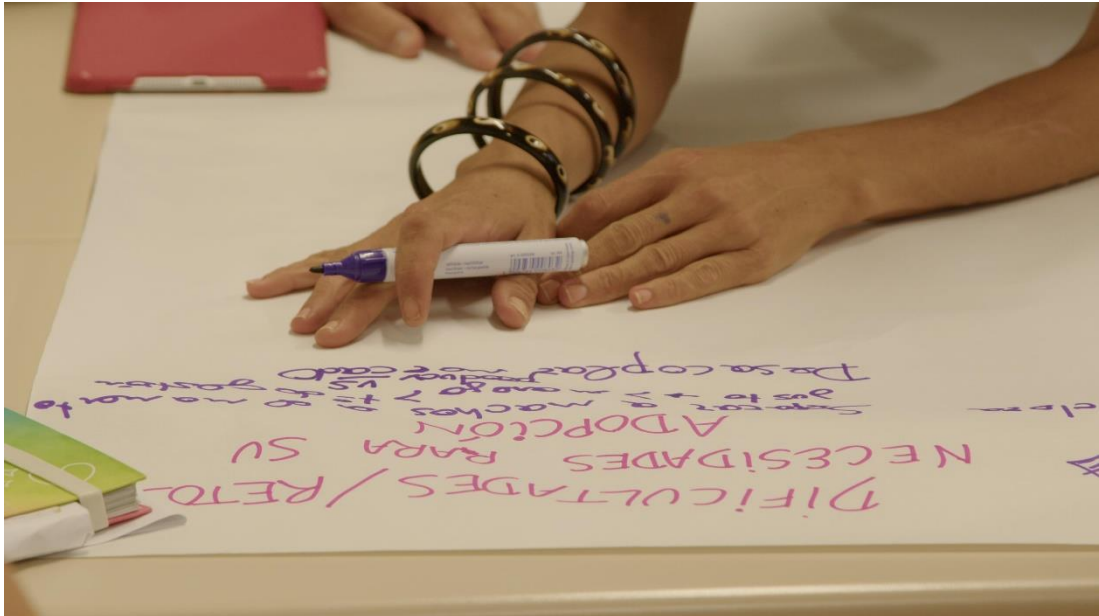
Además, debe ser, siempre que ello sea posible, cuantificable numéricamente o bien poder ser escalado cualitativamente (mucho, bastante, poco, casi nada...) lo que también puede transformarse en algo cuantitativo (1-2-3-4-5) o definir un rango absoluto (sí-no, siempre-nunca, etc.) que de igual manera es transformable en un número: 0-1.

Para ello evidentemente debe ser medible, es decir, debe poder ser respondido en un proceso de evaluación estratégica. Para que los indicadores sean fácilmente medibles podemos - en el mayor número de casos posibles- trabajar con variables o indicadores que ya se están midiendo o recopilando para otros fines por alguna entidad, ya sea a nivel de municipio, de otras administraciones autonómicas, estatal o a nivel europeo en su caso. En el caso de que sean parámetros de nueva medición, se debe optar por aspectos que sean fácilmente recopilables, en base a las obligaciones de gestión administrativa o técnica

Así mismo deberemos tener en cuenta la variable temporal, es decir, se debe definir cuándo hay que medir este indicador, con qué frecuencia, etc. De esta forma para cada uno de los indicadores seleccionados es de utilidad señalar las

unidades en las que el indicador será expresado y la periodicidad con la que sería óptimo evaluarlo.

Por último, no debemos olvidar que un indicador debe poder ser verificado, medido y observado de manera objetiva.





Life17 CCA-ES-000035



## PLATAFORMAS MULTIAGENTE: LA IMPORTANCIA DE LA IDENTIDAD SECTORIAL

Como ya se comentó en el curso anterior, la propia visión del paisaje y de los espacios naturales como espacios pastoreados, nos da una idea clara de la necesidad de contar con sistemas sociales y redes pastorales potentes y bien articuladas que permitan tener un sector al que dirigimos a la hora de definir cualquier proceso estratégico o de planificación del territorio.

Partimos de la premisa, de que la ganadería extensiva aporta una gran cantidad de beneficios socioambientales, como ya se ha visto a lo largo de estos cursos, pero que además puede ser un instrumento de relevancia en la mitigación del cambio climático y en la propia adaptación de los sistemas naturales pastoreados a los nuevos escenarios climáticos.

Al tiempo, somos conscientes de que los sistemas ganaderos extensivos son, precisamente por su dependencia del suelo y de los recursos naturales del territorio, los más frágiles ante los cambios y las consecuencias que suponen el aumento de temperaturas asociado al cambio climático y, además, los que menos capacidad tienen de afrontar los retos sociales y económicos que se derivan tanto de un mercado alimentario cada vez más globalizado y capitalista, como de las nuevas visiones y discursos asociados al consumo de carne que, desgraciadamente, no diferencian modelos intensivistas e industriales que generan una enorme huella de carbono, con aquellos más extensivos y de base territorial que pueden ser, como ya hemos visto, un instrumento para abordar muchos de los efectos del cambio climático además de aportar múltiples beneficios asociados a la economía rural, la biodiversidad o la prevención, por poner sólo algunos ejemplos.

Abordar estrategias que faciliten una planificación territorial del pastoreo acorde con estos nuevos escenarios es por tanto una necesidad para afrontar la crisis climática, y para ello es necesario potenciar y generar redes y estructuras de “extensivos” (ganaderas y ganaderos, investigadoras, técnicos, ambientalistas, conservacionistas, etc.) que faciliten, por un lado, dar al sector la capacidad de interlocución y representatividad en las políticas y planes de gestión que afectan a su actividad y, además, facilitar su articulación como estructuras organizadas que faciliten dar respuestas colegiadas ante los retos y facilitar el intercambio de conocimiento y de saberes.

Recordemos que gran parte de los paisajes agrarios y forestales de la Península Ibérica son el resultado de su uso ancestral por ganaderas, pastores, trashumantes y rebaños que han modelado una gran parte de los territorios y sociedades rurales. El paisaje que contemplan nuestros ojos es, en definitiva, heredero de una historia secular de relación entre seres humanos, territorio y



recursos: un paisaje natural y humanizado, los pueblos, la historia, la cultura ([González F., 2016](#)).

Pero este modelo con siglos de arquitectura ha cambiado. Los nuevos sistemas de ordenación del territorio, las políticas agrarias europeas, los modelos alimentarios locales, la propia estructura de la sociedad y de la economía global y la total desestructuración del sector ganadero tradicional, ha sido una catarata de causas que han hecho que en poco más de diez años los modelos extensivos se hayan reducido aún más de lo que lo hicieron en los últimos 50 años

Para hacernos una idea de esto, según el último informe del [INE](#) en España en tan solo 11 años, entre los años 2009 y 2020, se han perdido cerca de 170.000 explotaciones, cerca de un tercio de las que existían, datos que, por otro lado, no se ha reflejado en el número de animales que existen en el sistema ganadero español que, por poner algunos datos destacados, se ha duplicado en el caso del ganado porcino y es casi cinco veces mayor en el caso de aves de granja, y esta tendencia es la misma en el resto de especies ganaderas. Esto nos permite entender como la intensificación de las explotaciones es una tendencia que, de seguir, nos abocaría a la casi desaparición de los modelos pastorales.

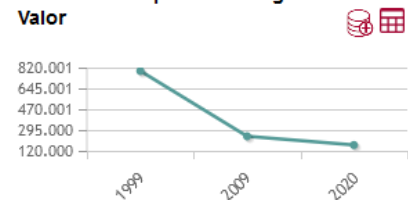
#### Censo agrario - Año 2020

	Valor	Variación
Número de explotaciones agrarias	914.871	-7,6
Número de explotaciones ganaderas	169.576	-30,1
% Explotaciones con personalidad jurídica	6,48	6,8
Superficie agrícola utilizada (SAU)	23.913.682	0,7
% Explotaciones de ganadería ecológica	26	74,9
% Mujeres jefas de explotación	28,59	32,1

Variación del 2020 con respecto a 2009

- Los cambios de umbrales y UGT han podido influir en las variaciones
- Hectáreas

#### Número de explotaciones ganaderas.



#### Tabla Censo Agrario 2020. INE

Como ya recogimos en anteriores cursos, hoy día los ganaderos y ganaderas son personas más formadas y mejor capacitadas para enfrentarse a los problemas y a la burocracia que supone esta actividad, pero esto no es uniforme en todo el sector, y son precisamente las pequeñas explotaciones y los sistemas más territorializados de ganadería los que adolecen de una mejor capacitación y espacios de conocimiento compartido para abordar los retos de su actividad.

Esto unido al individualismo que caracteriza a este subsector, fruto de un miedo atávico a considerar al otro como un aliado en vez de como un competidor, algo que probablemente tiene mucho que ver con siglos de historia de competencia por los pastos, es aún uno de los principales problemas a los que nos vamos a enfrentar a la hora de generar redes y alianzas que propicien un mejor

posicionamiento del sector en las políticas públicas, y su adaptación a los modelos económicos y sociales.

Ya se ha hablado de que los ganaderos y las ganaderas se enfrentan a diversas problemáticas que no son resueltas desde la Administración. La única manera de abordar los retos actuales de la ganadería extensiva (falta de rentabilidad, despoblación, fragmentación del paisaje, falta de renuevo generacional... y el cambio climático) es desarrollar redes de confianza, es decir, asociaciones y redes de colaboración o apoyo mutuo. Éstas potencian el intercambio de información y facilitan la evolución social y educativa de las personas que las integran. Pero, además, las personas que integran la asociación poseen distintas percepciones, formaciones y capacitaciones, lo que nutre al grupo al compartir conocimientos y experiencias.

Para ello es necesario generar nuevas formas de relacionarse entre los ganaderos y ganaderas, de abordar los obstáculos atávicos que han impedido el desarrollo del tejido social en el sector pecuario nacional.

Conocer experiencias de grupos de participación que funcionan con éxito puede ayudar a conocer sus lecciones aprendidas, facilitando el proceso.

## Hablemos de soluciones

Frente al individualismo

APRENDER DE OTROS

Frente a la incapacidad para incidir en las políticas ganaderas

REDES PARA COMPARTIR

Frente a la dependencia de que sean otros quienes deciden el valor de nuestro producto

UNIÓN DE FUERZAS

ALIADOS EXTERNOS

Frente a las políticas que obvian la especificidad y necesidades del extensivismo bobino

REPRESENTATIVIDAD SECTORIAL

Frente a normativas obsoletas o que inciden negativamente en el pastoreo, en su movilidad, en su rentabilidad...

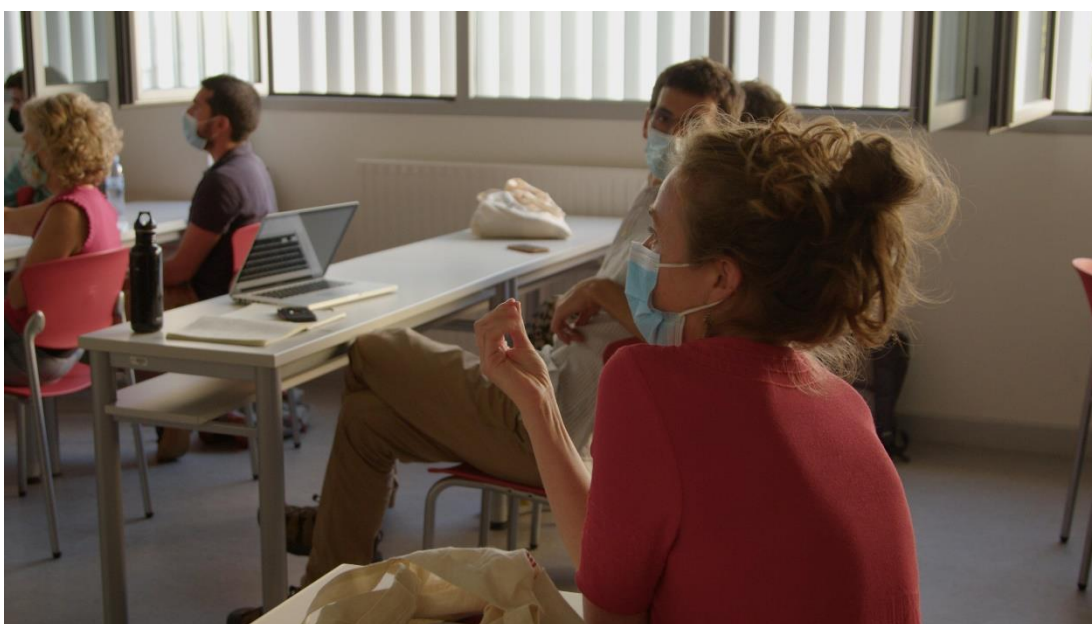
INNOVACIÓN Y FORMACIÓN

**Fuente: Majadas J. (2017)**

Tal como se recoge en la publicación de UGAVAN (Unión de ganaderos de vaca nodriza) en el informe “El vacuno extensivo en España: situación, evolución y perspectivas ([González F., 2016](#)):

- No basta con ser: hay que estar... el valor de implicarse
- Los primeros pasos son el pilar en el que se asienta la asociación.
- Poco a poco y bien organizados.

- ☑ Apoyándonos en otros sectores, agentes, grupos...afines. Buscando alianzas.
- ☑ Sin miedo: equivocarse es aprender.
- ☑ Con transparencia e información.
- ☑ Responsabilidades compartidas.
- ☑ Usando los recursos de la comunicación al 100%.
- ☑ Promoviendo la formación y la representatividad.
- ☑ Mirando a otros, aprendiendo de los demás.





Life17 CCA-ES-000035



## REDES EN ESPAÑA

Cabe de nuevo recordar la necesidad de, no solo generar sino también potenciar y apoyar, las diferentes e incipientes redes y agrupaciones que se han ido generando en los últimos años y no solo para generar espacios de conocimiento, apoyo y defensa colectivos, sino para poder incluir en los procesos de gobernanza y participación asociados a la elaboración de planes de gestión y documentos estratégicos territorializados que se plantean en este tema.

### Ventajas del asociacionismo y generación de redes

- Compartir conocimientos y espacios de formación de interés para el sector.
- Intercambio de experiencias, de proyectos y de ideas.
- Generar y difundir buenas prácticas.
- Facilitar una gestión del territorio consensuada y acorde también con sus intereses.
- Tomar parte en los procesos estratégicos y de gestión participativa.
- Reclamar dicha gestión participativa.

**El futuro pasa por animar y apoyar a todos los ganaderos y ganaderas a tomar conciencia de grupo y formar parte del cambio y, a los técnicos y técnicas que les asesoran, a comprender su necesidad y a formarse en la gestión participativa impulsando esta transformación social.**

Vamos ahora a dar de nuevo un repaso a las principales redes y estructuras que, en torno al pastoralismo ibérico, existen en estos momentos, abordando su idoneidad para desarrollar un proceso estratégico. Recordemos que muchas de estas redes ya han sido tratadas en el anterior curso desarrollado en el marco del proyecto LiveAdapt.

1. **Plataforma por la Ganadería extensiva y el Pastoralismo.** Es una plataforma en defensa de la ganadería extensiva, entendida ésta como el conjunto de sistemas de producción ganadera que aprovechan eficientemente los recursos del territorio con las especies y razas adecuadas, compatibilizando la producción con la sostenibilidad y generando servicios ambientales y sociales. Sus **objetivos** concretos son:

- Defender y apoyar la ganadería extensiva.
- Fomentar prácticas de gestión sostenibles
- Garantizar y potenciar el bienestar y calidad de vida de ganaderos/as.



Life17 CCA-ES-000035



- ☑ Dotar a la ganadería extensiva y pastoralista de un marco normativo y unas políticas públicas diferenciadas que tengan en cuenta sus singularidades.
- ☑ Contribuir a la coordinación entre territorios para favorecer un modelo de ganadería extensiva que facilite aspectos como la movilidad y la trashumancia.
- ☑ Potenciar la presencia de la ganadería extensiva y el pastoralismo en los foros de toma de decisiones, tanto a nivel estatal como europeo o autonómico.
- ☑ Favorecer un tratamiento específico y diferenciado de los sistemas ganaderos extensivos y pastorales dentro de la PAC.
- ☑ Generar un espacio de encuentro, debate y trabajo conjunto entre los múltiples agentes sociales relacionados con la actividad ganadera en extensivo.
- ☑ Promover la visibilidad social de la ganadería extensiva y el pastoralismo y transmitir a la sociedad la importancia de sus aportaciones económicas, sociales, ecológicas y culturales.
- ☑ Aglutinar a las entidades y personas que compartan la visión que se recoge en el resto de objetivos.

La Plataforma trabaja principalmente a través de su página web, sus redes sociales y, sobre todo, la lista de correos. Además, para no olvidar el factor humano, anualmente organiza las [Reuniones del Botánico](#) para debatir y hablar de forma directa sobre las decisiones principales que afectan a la Plataforma. Y también participa activamente en [Territorios Pastoreados](#), un encuentro anual organizado por la Fundación Entretantos con la colaboración de la Plataforma, para mostrar la realidad del pastoreo, hablar de los avances, los problemas y las personas vinculadas a la ganadería extensiva y sus paisajes, así como intercambiar experiencias y hablar sobre el cambio global, la relación con la fauna silvestre, el pago por servicios ecosistémicos, etc. escuchar a los ganaderos y ganaderas y tratar de entretrejer su conocimiento con el de la investigación científica, la gestión, la tecnología y la innovación.

#### **Ejemplos del valor de la PGE en un proceso de planificación estratégicas:**

**Permite abordar procesos de diferenciación y empoderamiento del La PGE ha liderado el desarrollo de [informes y propuestas políticas para definir la ganadería extensiva](#), para poner en valor su [potencial como herramienta de conservación](#) y gestión del territorio, [proponer políticas adaptadas al sector](#), para favorecer su desarrollo a través de una marca de diferenciación de productos de ganadería extensiva etc.**



Life17 CCA-ES-000035



**Además, la PGE ha sido la base sobre la cual se ha generado el Grupo de Expertos que está trabajando en el seguimiento y elaboración de la propuesta estratégica de adaptación al cambio climático de Life Live-Adapt que se describe en este tema.**

2. **Pastores por el Monte Mediterráneo**. Es un colectivo de profesionales reunidos para colaborar en la puesta en valor y el impulso del pastoralismo mediterráneo. Entre ellos se encuentran pastores/as y ganaderos/as que colaboran con la Red de Áreas Pasto-Cortafuegos de Andalucía (RAPCA), técnicos/as forestales y agentes de medio ambiente con competencias en la gestión y defensa de los espacios naturales, así como el equipo de investigación “Pastos y Sistemas Silvopastorales Mediterráneos” del Consejo Superior de Investigaciones Científicas (CSIC).

Los principales **objetivos** de la Asociación son los siguientes:

- El estudio, fomento y defensa del pastoralismo y la revalorización de su papel en la gestión del monte mediterráneo y de los espacios agrarios.
- La constitución de un espacio de encuentro y colaboración entre los diversos agentes interesados en la reintegración de la ganadería extensiva en la gestión sostenible del territorio.
- La potenciación de iniciativas de concienciación social sobre la figura del pastor y de divulgación de los valores y beneficios de la ganadería extensiva.
- La organización y colaboración en los programas de formación en ganadería extensiva y gestión pastoral, tales como las escuelas de pastores y los cursos de especialización para personal técnico.
- La promoción de productos ganaderos artesanales y ecológicos, favoreciendo la difusión de los mismos y que los productores reciban un mayor valor añadido.
- El fomento de la actividad ganadera extensiva, reclamando y apoyando las medidas que desde las administraciones públicas puedan tomarse para facilitar el desempeño de esta labor y mejorar las condiciones laborales de los pastores.

**Ejemplos del valor de la PMM en un proceso de planificación estratégica:**

**Esta red es un buen ejemplo de espacio de aprendizaje colectivo de pastoras y pastores. A través de un grupo de Whatsapp, una herramienta de uso normal entre pastores, existe un intercambio de información, experiencia, opiniones, necesidades, intercambios, etc en torno al pastoralismo. PPM además trabaja para promover políticas que ayuden su sector, ayuda a los jóvenes pastores y**



Life17 CCA-ES-000035



colabora con la Escuela de Pastores de Andalucía a través de una [bolsa de trabajo](#) y de asesoría e información, desarrolla [jornadas formativas](#), de intercambio de experiencias, promueve redes para la distribución y venta de productos procedentes de la ganadería extensiva, etc.

3. **[Ganaderas en Red](#)**. *Mujeres de tierra, viento y ganado: la tierra en el alma, el viento en el pelo y el ganado en el corazón*. Está constituido por un grupo de mujeres ganaderas que han creado una plataforma de apoyo para el desarrollo de la ganadería extensiva. Como mujeres ganaderas extensivas, en GeR consideran que es fundamental que la sociedad sepa de dónde vienen sus alimentos y los valores o impactos positivos sociales y ambientales que conllevan. Defienden la ganadería extensiva porque saben que es la única que puede proveer de alimentos sanos sin comprometer el futuro de la naturaleza y de un mundo rural vivo. Lanzan a menudo campañas de visibilización y sensibilización a través de sus redes sociales y de su [canal de youtube](#), participan en foros, venden sus productos a través de canales cortos, y un largo etc. pues se hacen visibilizar y participan en diversidad de eventos. Es interesante ver el vídeo de su participación en la mesa redonda del VIII Congreso Internacional de Agroecología en el que explican la estrategia de Ganaderas en Red para visibilizarse: [Ganaderas en Red: mujeres de tierra, viento y ganado](#).

#### **Ejemplos del valor de la GER en un proceso de planificación estratégica:**

Desde su creación, GER se ha constituido en uno de los mejores interlocutores de las necesidades y propuestas de las ganaderas en España. A través de múltiples campañas ponen en valor el papel de la ganadería extensiva en el territorio, están inmersas en procesos de participación ligados a la [gestión del territorio](#), realizan [venta directa](#) y actividades de formación y, en estos años, se han convertido en [interlocutoras de su sector](#) en diferentes foros políticos nacionales, internacionales, autonómicos y locales.

## **OTRAS REDES EN ESPAÑA**

Además de las anteriores, algunas otras redes que ya se han tratado en el tema cuarto son:

4. **[Ramaderes de Catalunya](#)**. *Somos mujeres, somos ganaderas, somos pastoras, somos madres, somos compañeras, estamos unidas*. Red de pastoras de Cataluña cuyo objetivo es visibilizar el papel de la mujer en el campo y el valor del producto local. Han desarrollado un [mapa interactivo](#) que da a conocer al público su presencia en toda Cataluña.



Life17 CCA-ES-000035



5. **Unión de Ganaderos de Vacas Nodrizas** (UGAVAN) Es la organización que representa al Subsector de la Vaca Nodriza en España, cuyo objetivo es defender los derechos y las aspiraciones de los ganaderos y ganaderas a través de la unión de todos ellos. También trabajan para formar parte de aquellos foros y espacios donde se toman las decisiones que les afectan directamente como colectivo de ganaderos y, asimismo, trabajan para, mejorando y aunando los procedimientos de explotación y comercialización, ayudar a mejorar la rentabilidad de las explotaciones. Otro de los objetivos se refiere a mejorar la imagen pública que tiene el ganadero en la sociedad y, en especial, en el consumidor.
  
6. **Foro Asturias Sostenible: para el conocimiento y desarrollo del medio rural.** Es un espacio que pretende contribuir al establecimiento de un nexo activo entre ganaderos y agricultores con investigadores, administraciones y otras personas interesadas en el ecodesarrollo del medio rural. Ha desarrollado la red **Asturias Sostenible** para el contacto directo entre consumidores responsables y productores de productos alimentarios tradicionales y/o ecológicos de Asturias. Una manera novedosa de consumir alimentos con garantías de calidad y beneficio social, cultural y económico para el medio rural asturiano.
  
7. **Fedehesa (Federación Española de la Dehesa).** Es una organización sin ánimo de lucro que aúna una cantidad considerable de propietarios y empresas del sector agroganadero de dehesa y que tiene por bandera proteger los valores de la dehesa, su patrimonio ambiental y cultural. Además, Fedehesa se ha constituido como Entidad Custodia del Territorio. Fedehesa participa en Life Live Adapt aportando muchas de las fincas piloto de este proyecto, además de ser la entidad que lidera la comunicación de este proyecto Life.
  
8. **Organizaciones Profesionales Agrarias (OPAS):** Estas organizaciones representan al sindicalismo agrario. A parte de las funciones de representación sindical, estas organizaciones suelen ofrecer servicios de asesoramiento, tanto a nivel técnico como administrativo. También se encargan de promover investigaciones y estudios en relación a los intereses de agricultores/as y ganaderos/as, de manera que pueden ser partícipes en planes de mejora en la adaptación al cambio climático.

## **REDES INTERNACIONALES**

En una sociedad global que evoluciona rápidamente y en que la economía, las políticas ambientales, la ganadería, el mercado o la alimentación están marcadas desde ámbitos globales que, en muchos casos, ejercen una notable influencia





Life17 CCA-ES-000035



sobre los sistemas territorializados, las redes internacionales son instrumentos y recursos a tener en cuenta en cualquier planteamiento estratégico.

A continuación, relatamos algunas de estas redes y estructuras que pueden ser de interés para este curso:

**9. [Nodo de conocimiento pastoralista de la FAO.](#)** Este Nodo está formado por las alianzas de pastores y por las redes de todo el mundo que trabajan e intercambian ideas, conocimientos y experiencia sobre las políticas que les afectan, dando además la voz de los pastores a través de la FAO

Entre sus recursos cuenta con numerosas [publicaciones técnicas](#), documentación y estudios en su repositorio de conocimiento, noticias, un [foro](#) de intercambio para pastores y pastoras. También en este nodo tenemos acceso [redes](#) y asociaciones pastoralistas del mundo y a una base de datos de alrededor de 200 [organizaciones](#) de los cinco continentes.

**10. [Web del Año Internacional de Pastizales y Pastores IYRP.](#)** Aunque no se trata de una red propiamente dicha, la web del año internacional del pastoralismo IYRP incorpora la [resolución IYRP de la Asamblea General de la ONU](#) de declarar 2026 como Año Internacional de los Pastos y Pastores y que han apoyado 103 países y más de 300 organizaciones en todo el mundo. Contiene información sobre las diferentes organizaciones que están trabajando en todo el mundo alrededor del pastoralismo, así como diferentes [recursos](#) divulgativos en vídeo.

**11. [Foro Europeo para la Conservación de la Naturaleza y el Pastoralismo.](#)** El European Forum on Nature Conservation and Pastoralism, (EFNCP) es una organización europea en la que participan 17 países que nace en 1988 con el objetivo de tender puentes entre las prácticas agrarias extensivas que contribuyen a la conservación de la naturaleza y la formulación de políticas agrarias (como la PAC) y medioambientales.

Su trabajo se centra en el apoyo a los sistemas ganaderos extensivos con el objetivo de contribuir a la viabilidad económica actual y futura de estos sistemas pastorales. Se puede acceder a un apartado de [publicaciones](#) y recursos así como a diferentes [documentos técnicos](#) sobre políticas pública en Europa.

**12. [CELEP: Coalición de Grupos de Presión Europeos para el Pastoreo en África Oriental.](#)** Este consorcio de veinte grandes [entidades europeas](#), trabaja para ejercer presión sobre sus gobiernos nacionales, los órganos de la Unión Europea (UE) (Consejo, Parlamento y Comisión), así como otros órganos/agencias de formulación de políticas en Europa (por ejemplo, la sede europea de las Naciones Unidas en Ginebra y la FAO en Roma) para reconocer y apoyar



Life17 CCA-ES-000035



explícitamente el pastoreo y a las pastoras y pastores en las tierras áridas de África Oriental.

Tiene una biblioteca de [documentación](#) técnica y divulgativa bastante completa para consultar.

**13. [IFAD International Fund for Agricultural Development.](#)** El IFAD es una entidad de investigación rural con presencia en [países](#) en vías de desarrollo de todo el mundo que, entre otros temas, trabaja sobre el ámbito [ganadero y pastoral](#) y desde el cual se puede acceder a experiencias, noticias y publicaciones de interés. Existe además otra serie de temas que trabaja y que pueden ser de interés para este curso, tales como el [agua](#), el acceso a los mercados, o el papel de las organizaciones agroganaderas en la [negociación de políticas](#) y planes de gestión, como es el caso que se aborda en este curso.

**14. [ICARDA | Science for resilient livelihoods in dry areas.](#)** El International Center for Agricultural Research in the Dry Areas (ICARDA) con casi cincuenta años de vida, es una organización internacional dedicada a la investigación para el desarrollo a través de la innovación y la investigación, y que trabaja en países de áreas secas no tropicales, y cuyo fin es mejorar la seguridad alimentaria, hídrica y nutricional y la salud ambiental, frente al cambio climático y los problemas globales. En esta línea trabaja tanto sobre [sistemas ganaderos](#) como en temas de acceso y calidad del [suelo y del agua](#).

Al igual que las anteriores entidades dispone de un amplio [repositorio documental](#) y técnico de consulta

**15. [International Livestock Research Institute \(ILRI\).](#)** El Instituto Internacional de Investigación sobre Ganadería (ILRI) trabaja para mejorar la calidad de vida de las sociedades de los países en desarrollo a través de la ganadería: el ILRI desarrolla su actividad principalmente en Asia y África.

Se trata de un centro de investigación adscrito al [CGIAR](#), una asociación mundial de investigación sobre seguridad alimentaria y en el que colaboran cientos de socios, incluidos institutos de investigación, organizaciones sociales, universidades, etc.

Una parte de su trabajo se centra en [sistemas ganaderos sostenibles](#) con acceso a información, [publicaciones](#) y otros materiales y herramientas divulgativos e [informativos](#).

**16. [CIRAD: Innovons ensemble pour les agricultures de demain.](#)** El Centro Francés de Investigación Agrícola para el Desarrollo Internacional (CIRAD) desarrolla proyectos en más de 100 países y más de 300 instituciones y



Life17 CCA-ES-000035



organizaciones de todo el mundo aportando conocimiento y experiencias innovadoras para el desarrollo de sistemas agrícolas y ganaderos resilientes.

Así mismo y desde 2008 está creando una serie de [plataformas en partenariato para la investigación y la formación \(dPs\)](#), para compartir entre sus socios los recursos humanos, tecnológicos y financieros en proyectos de larga duración y orientados a prioridades estratégicas compartidas, haciendo así más viable su desarrollo y su impacto ante la emergencia climática y en relación a los [temas prioritarios](#) de esta entidad.

**17. [Agrónomos y Veterinarios sin Fronteras \(AVSF\)](#).** Esta asociación [internacional](#) trabaja con comunidades campesinas amenazadas por la exclusión y la pobreza, en relación a proyectos relacionados con la agricultura, la ganadería y la sanidad animal y siempre desde una visión social y de gestión sostenible de los recursos naturales y de los ecosistemas. En el ámbito ganadero desarrollan proyectos tanto en relación a la mejora de la producción, como al desarrollo del sector y a la [sanidad animal](#) y a su adaptación al [cambio climático](#). Además promueven la participación de las organizaciones campesinas en los mercados locales o internacionales desde una perspectiva de comercio justo. Ponen a disposición de las personas una completa [biblioteca](#) de guías y documentos técnicos.

## **OTRAS INSTITUCIONES QUE APOYAN LA GANADERÍA EXTENSIVA**

Aunque ya se trataron en un curso anterior, resaltamos de nuevo a otras instituciones nacionales que desarrollan su actividad apoyando de una u otra manera al sector extensivo, tanto desde la investigación como desde el desarrollo de experiencias y de políticas.

### **18. ONGs Y FUNDACIONES**

- [Fundación Entretantos](#).** Entidad sin ánimo de lucro creada a partir de un grupo de profesionales que tienen en común su apuesta y compromiso por el trabajo en red como herramienta de construcción colectiva para avanzar hacia la sostenibilidad y una mejor relación con el territorio. Es responsable de este curso de formación junto con el resto de entidades del [Proyecto Life LiveAdapt](#).

#### **CLAVES:**

- **Procesos de participación**
- **Ganadería extensiva y pastoralismo**
- **Soberanía alimentaria**
- **Generación de redes**
- **Divulgación y comunicación**
- **Proyectos**
- **Mediación en conflictos ambientales**



Life17 CCA-ES-000035



- ☑ **Trashumancia y Naturaleza**. Es una asociación creada con el fin de apoyar la conservación y mejora de las vías pecuarias, a las pastoras y pastores trashumantes y a las razas autóctonas que las recorren. Además, dan apoyo logístico y legal a los trashumantes y desarrollan proyectos para frenar la degradación de ecosistemas como dehesas y montados.

**CLAVES:**

- Vías pecuarias
- Trashumancia
- Apoyo legal

- ☑ **Sociedad Española de Pastos**. Sociedad científica cuyo objetivo es fomentar el conocimiento y mejora de los pastos y de la ganadería que los consume con el fin de promover servicios ecosistémicos esenciales para la sociedad. Realizan Reuniones Científicas anuales y publican semestralmente la revista PASTOS, para intercambiar conocimientos y dar a conocer los avances científicos en esta área.

**CLAVES:**

- Pastos
- Investigación
- Ganadería extensiva

- ☑ **Fundación Savia**. Entidad que trata de poner en valor la actividad primaria en el rural desde una visión de sostenibilidad y conservación de los paisajes. Desarrolla así mismo campañas y proyectos ligados al sector primario y ha dado varias veces apoyo al sector ganadero extensivo en el ámbito administrativo y legal.

**CLAVES:**

- Sector primario
- Apoyo legal
- Políticas agrarias locales

- ☑ **Fundación Pau Costa**. Fundación catalana que conecta a una red de expertos a nivel mundial para mejorar la extinción y prevención de los incendios forestales, y educa y crea conciencia en la sociedad, en general, incidiendo en la prevención de incendios forestales a través de la ecología del fuego. Impulsan [cadena de valores en territorios rurales](#) para hacer de la ganadería extensiva, y otras prácticas agrícolas tradicionales, económicamente sostenibles en el contexto actual de industrialización y globalización.

**CLAVES:**

- Prevención del fuego
- Pastoreo preventivo
- Cadenas de valor



Life17 CCA-ES-000035



- ☑ **WWF.** Esta ONG conservacionista dedica una parte de su trabajo a apoyar políticas y experiencias en relación a la conservación a través de modelos de producción extensivos. A lo largo de 2021 ha desarrollado una Estrategia de Ganadería Extensiva apostando por este modelo. Así mismo es un actor relevante en la defensa de gran parte de los intereses intensivistas en relación a la nueva PAC.

**CLAVES:**

- Conservación
- Estrategia de ganadería extensiva
- Proyectos europeos
- Política agrarias

- ☑ **Ecologistas en Acción.** Esta entidad ecologista, desde su área de Agroecología, desarrolla investigaciones y campañas de apoyo a la ganadería extensiva, y en contra de la ganadería industrial ([Stop Ganadería Industrial](#)). Además, han creado la [Red de Agroecología en Acción](#) para poner en contacto a los diferentes proyectos de base agroecológica y campesina que se están desarrollando en todo el Estado, ayudando a coordinar el sector para plantear soluciones a necesidades comunes y consolidar los proyectos.

**CLAVES:**

- Ecologismo
- Agroecología
- Ganadería Industrial versus ganadería tradicional
- Investigación
- Política agrarias

- ☑ **Amigos de la Tierra.** Esta federación conservacionista desarrolla un importante papel en poner en valor y desarrollar experiencias centradas en los beneficios ambientales de la ganadería extensiva frente al modelo intensivista. Además tiene un importante papel en propuestas relacionadas con la agroecología, la conservación y con hacer más sostenible el consumo de carne (como la campaña [Menos Carne, Mejor Carne](#)).

**CLAVES:**

- Conservación
- Alimentación
- Agroecología
- Consumo

## 19. CENTROS DE INVESTIGACIÓN Y UNIVERSIDADES

- ✓ [Cátedra de Ganadería Ecológica Ecovalia-Clemente Mata](#) (Universidad de Córdoba).
- ✓ [Equipo de investigación “Pastos y Sistemas Silvopastorales Mediterráneos” del Consejo Superior de Investigaciones Científicas \(CSIC\)](#) (Andalucía).
- ✓ [Grupo Sostenibilidad ganadera](#) (Universidad de Sevilla y de Huelva).
- ✓ [INTIA](#) (Navarra).
- ✓ [CITA](#) (Aragón).
- ✓ [CICYTEX](#) (Extremadura).
- ✓ [IRTA](#) (Cataluña).
- ✓ [NEIKER](#) (País Vasco).
- ✓ [INDEHESA](#) (Instituto de investigación de la Dehesa de la UEX).
- ✓ [BC3](#) - Basque Centre for Climate Change.





LIFE17 CCA-ES-000035



## BIBLIOGRAFÍA

- Arnstein S. R. (1969). A ladder of citizen participation. *Journal of the American Institute of planners*, 35(4), 216-224.
- Asín J. (2015). [Participación, gobernanza y políticas públicas](#). Cuadernos Entretantos (2). Ed.: Fundación Entretantos. Valladolid (España)
- Batalla-Carrera L., Díaz-de-Quijano M., Ercilla-Montserrat M., García J., Herrera P.M., Majadas J., Turiño M. (Associació Rurbans y Fundación Entretantos) (2021). [Bases per al Desenvolupament d'un Pla Estratègic de la Ramaderia Extensiva a Catalunya 2021-2030](#). Ed.: Departament d'Acció Climàtica, Alimentació i Agenda Rural, Direcció General d'Agricultura i Ramaderia, Generalitat de Catalunya (España).
- Campos S., Carbonell X., Gómez-Limón García J., Heras f., Sintés M. (2007) [enREDando. Herramientas para la comunicación y la participación social en la gestión de la red Natura 2000](#). Ed.: Fundación Fernando González Bernáldez. Madrid (España).
- Fundación Entretantos (2020). [Participación Ciudadana en las administraciones públicas \(Unidad Didáctica 2\)](#). Curso: la Participación Ciudadana, una herramienta esencial para la gestión pública (Curso de formación on-line para empleadas y empleados públicos). Ed.: Gobierno de Navarra.
- García-Ventura D. (Equipo de Educación Ambiental, Departamento de Ecología, Universidad Autónoma de Madrid) (2007). [Análisis de casos de participación en procesos locales hacia la sostenibilidad](#). Ed.: Ministerio para la Transición Ecológica y el Reto Demográfico. Madrid (España)
- González F. (2016). [Informe: El vacuno extensivo en España. Situación, evolución y perspectivas](#). Ed.: Unión de Ganaderos de Vacas Nodrizas (UGAVAN). Salamanca (España).
- Heras, F. (2002). Entretantos: [Guía práctica para dinamizar procesos participativos sobre problemas ambientales y sostenibilidad](#). Colección de manuales de educación ambiental Monociclos. Ed. GEA S.Coop. Cáceres (España).
- Hart R. (1993). [La participación de los niños. De la participación simbólica a la participación auténtica. Ensayos Innocenti](#) (4). Ed.: UNICEF (Fondo de las Naciones Unidas para la Infancia), Oficina Regional para América Latina y El Caribe. Florencia (Italia).
- Majadas J. (Fundación Entretantos) (2017). El factor humano: la necesidad de estar unidos. Ed.: Unión de Ganaderos de Vacas Nodrizas (UGAVAN). Salamanca (España).

Majadas J. (2017). [Proceso de participación social en la elaboración de Directrices de Gestión Forestal Sostenible en el Corredor Ecológico del Tiétar](#). 7º Congreso Forestal Español. Gestión del monte: servicios ambientales y bioeconomía. Junio 2017. Ed.: Sociedad Española de Ciencias Forestales. Plasencia, Cáceres (España).

Reyén, M. (2001) [Indicadores de sostenibilidad ambiental y de desarrollo sostenible: estado del arte y perspectivas](#). División de Medio Ambiente y Asentamientos Humanos Santiago de Chile, septiembre de 2001 M.

